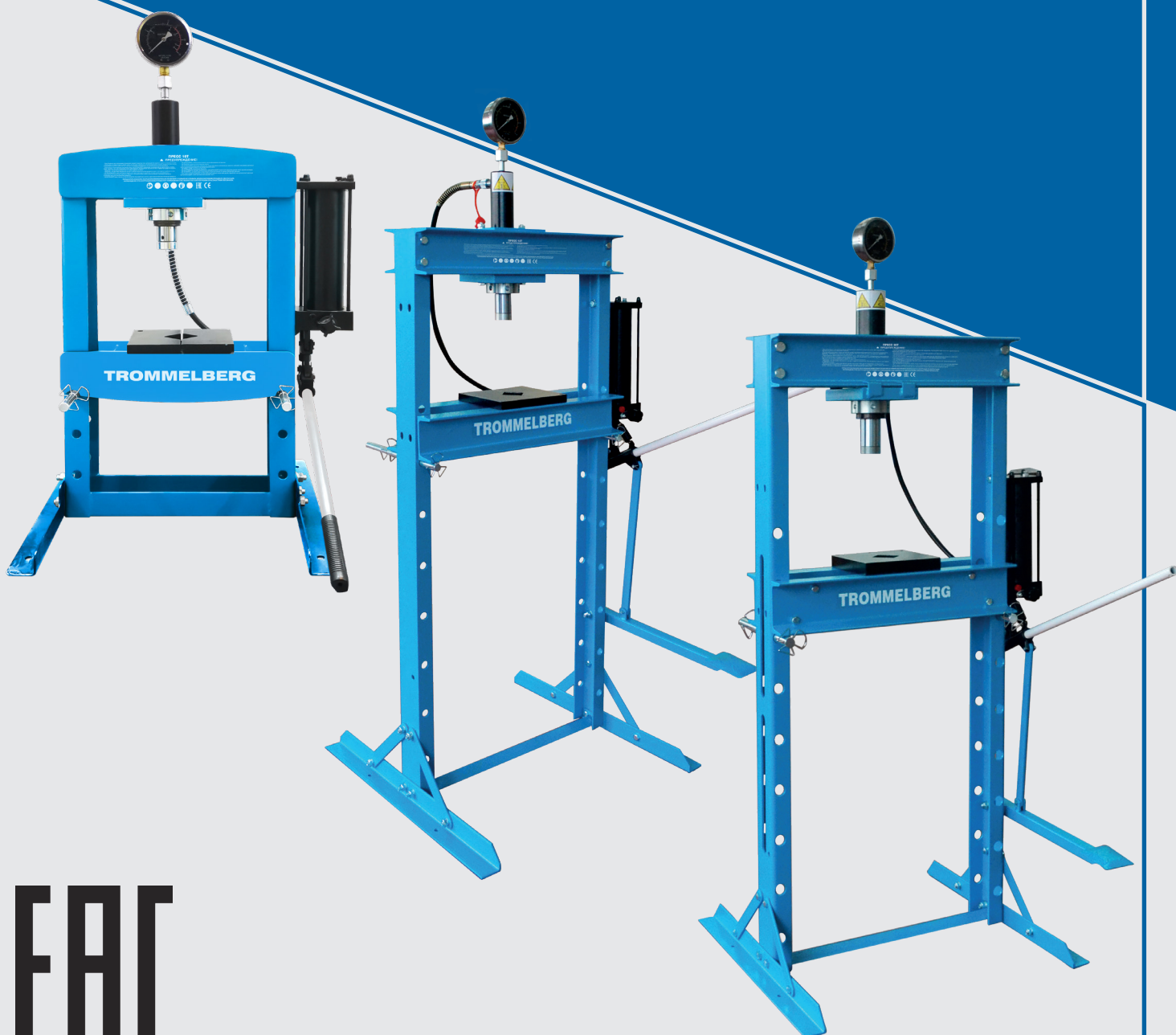




Руководство по эксплуатации (совмещённое с паспортом изделия)

Прессы гидравлические SD261210 (10Т) / SD200803В (12Т) / SD200805С (20Т)



EAC

ВЕРСИЯ 4 / 2024-04-10

ОГЛАВЛЕНИЕ

Введение	4
Описание	4
Ответственность владельца.....	4
Символы и предупреждения	4
Идентификация продукта	5
Правила безопасности	5
Общие правила безопасности	5
Специальные правила безопасности.....	6
При чрезвычайной ситуации	7
Транспортировка, распаковка, хранение	7
Установка	8
Требования к месту установки.....	8
Сборка прессы на 10 тонн	8
Сборка прессы на 12 тонн	9
Сборка прессы на 20 тонн	10
Эксплуатация	12
Перед началом эксплуатации	12
Работа с прессом	12
Перечень критических отказов	12
Устранение неисправностей	12
Техническое обслуживание	13
Характеристики	13
Технические характеристики прессов.....	13
Основные компоненты прессов	14
Хранение / консервация	14
Демонтаж оборудования	14
Утилизация	15
Средства пожаротушения	16
Условия гарантии	17
Сроки службы и хранения	17
Сертификаты	18

ВВЕДЕНИЕ

Благодарим за приобретение продукции **TROMMELBERG!**

Настоящее руководство предназначено для техников мастерской, отвечающих за оборудование (операторов), и техников по регулярному обслуживанию (операторов по техническому обслуживанию).

Компания-производитель Trommelberg не несет ответственности за возможные проблемы, повреждения, аварии и т. д., полученные в результате несоблюдения инструкций, содержащихся в настоящем руководстве.

Только уполномоченные изготовителем квалифицированные специалисты **ОФИЦИАЛЬНЫХ ДИЛЕРОВ** или **СЕРВИСНЫХ ЦЕНТРОВ** могут проводить подъем, транспортировку, монтаж, установку, регулировку, калибровку, настройку, специальное обслуживание, ремонт, капитальный ремонт и демонтаж оборудования.

Операторам, не ознакомленным с инструкциями и процедурами, изложенными в настоящем руководстве, эксплуатация оборудования категорически запрещена.

Для надлежащего использования настоящего руководства рекомендуется:

- Хранить руководство рядом с оборудованием в легкодоступном и защищенном от влаги месте.
- Использовать настоящее пособие надлежащим образом, не повреждая его.
- Настоящее руководство является неотъемлемой частью оборудования: оно должно храниться в течение всего срока службы и передаваться новому владельцу в случае его продажи.

ОПИСАНИЕ

Гидравлические прессы на 10, 12 и 20 тонн Trommelberg с ручным / ножным гидравлическим приводом для снятия и установки зубчатых колес, универсальных соединений, шкивов, ступичных подшипников, поршневых пальцев, сгибания, распрямления и соединения деталей.

- Гидравлический насос с приводом от педали и рукоятки (для прессов 12 и 20 тонн)
- Прочная возвратная пружина обеспечивает быстрое возвращение поршня в исходное положение
- Переставной по высоте рабочий стол на 6 и 7 положений (для прессов 12 и 20 тонн соответственно)
- Встроенный манометр для контроля прикладываемого усилия
- Массивная и прочная конструкция.

Ответственность владельца

Настоящим заявляем, что производитель не несет ответственность за повреждение оборудования вследствие использования оборудования не по назначению, указанному в настоящем руководстве, а также вследствие ненадлежащего, неправильного и необоснованного использования.

СИМВОЛЫ И ПРЕДУПРЕЖДЕНИЯ

В настоящем руководстве используются следующие символы и печатные знаки для упрощения понимания:



ВАЖНО: информация, требующая повышенного внимания.



ОПАСНО: данная операция может стать причиной серьезной травмы или смерти.



ПРЕДУПРЕЖДЕНИЕ: данная операция может стать причиной серьезного повреждения или возникновения опасности.



ВНИМАНИЕ: данная операция может стать причиной получения небольших ран и повреждения собственности.






Элементы и детали на рисунках могут отличаться от реальных элементов и деталей оборудования.

ИДЕНТИФИКАЦИЯ ПРОДУКТА

Идентификационная табличка вашего гидравлического пресса Trommelberg

ДАННАЯ ИНФОРМАЦИЯ НЕОБХОДИМА ДЛЯ ЗАКАЗА ЗАПАСНЫХ ЧАСТЕЙ И ПОДАЧИ ЗАЯВКИ НА ГАРАНТИЙНОЕ ОБСЛУЖИВАНИЕ И РЕМОНТ!

		
Model:	<input type="text"/>	
Serial No:	<input type="text"/>	
Production:	<input type="text"/>	
Capacity:	<input type="text"/>	

Расшифровка идентификационной таблички

MODEL / Модель пресса:




Serial NO. / Серийный номер

Production / Дата выпуска:




Capacity / Развиваемое усилие:

ПРАВИЛА БЕЗОПАСНОСТИ


Общие правила безопасности

-  К эксплуатации оборудования допускается только профессионально подготовленный и уполномоченный персонал.
-  Пресс предназначен для снятия и установки зубчатых колес, универсальных соединений, шкивов, ступичных подшипников, поршневых пальцев, сгибания, выпрямления и соединения деталей. Применение в любых иных целях недопустимо.
-  Персонал и лица, ответственные за эксплуатацию, должны следовать правилам безопасности и действующим законам страны, где установлено оборудование.
- Производитель не несет ответственности за любой ущерб, причиненный людям, или оборудованию в результате ненадлежащего или неавторизованного использования оборудования.
- Персонал должен ознакомиться с настоящим руководством и выучить правила безопасной и правильной эксплуатации оборудования.
- Перед началом работы с прессом персонал должен ознакомиться с положением и функци-

ями всех элементов управления, а также с техническими характеристиками оборудования.

- Необходимо убедиться, что уполномоченный для данного вида работ персонал прошел соответствующий тренинг, может грамотно эксплуатировать оборудование и адекватен в процессе работы.
- Тщательно следуйте инструкциям по безопасности, указанным непосредственно на оборудовании и приведенным в настоящем руководстве.
-  Запрещается работа на данном оборудовании оператора, находящегося под воздействием алкоголя или лекарств, которые могут повлиять на его физическое состояние и умственные способности.
-  Запрещается эксплуатировать оборудование при наличии любого критического отказа, см. Раздел: Перечень критических отказов.
-  НЕ допускайте детей и посторонних к рабочей зоне.

Специальные правила безопасности





 Пренебрежение пунктами настоящего руководства и предупреждениями об опасности может вызвать серьезные травмы персонала.



Правильное использование этого оборудования требует наличия квалифицированного и уполномоченного персонала. Оператор должен иметь возможность понять инструкции производителя, быть соответствующим образом проинструктирован и быть ознакомлен с инструкциями и правилами по безопасной работе.



Не начинайте работу на оборудовании до тех пор, пока не прочтете и не поймете все замечания об опасностях / предупреждениях, приведенных в настоящем руководстве.

- Не удаляйте наклейки , , , . Заменяйте отсутствующие или поврежденные наклейки новыми. Если какая-либо этикетка потерялась или была повреждена, вы можете заказать новую наклейку у поставщика или вашего дилера.
- В процессе работы используйте ANSI-одобренные защитные очки, защитный шлем и рабочие перчатки для тяжелых условий работы.



- Оборудование предназначено для эксплуатации внутри помещения.
- Каждый раз перед началом работы с прессом необходимо провести его визуальный осмотр.
- Убедитесь в том, что все болты и гайки тщательно затянуты.
- НЕ вносите изменения в конструкцию прессы.



- **НЕ ПРЕВЫШАЙТЕ МАКСИМАЛЬНОГО УСИЛИЯ**, указанного в технических характеристиках оборудования! Никогда не прикладывайте избыточного усилия, так это может вызвать поломку оборудования и травмирование оператора. Используйте встроенный манометр измерения развиваемого усилия (шкала манометра проградуирована в тоннах).
- Эксплуатируйте оборудование на прочной, ровной, сухой и нескользкой поверхности, способной выдерживать нагрузку. Поверхность всегда должна быть чистой, сухой и свободной от посторонних предметов. Позаботьтесь о том, чтобы рабочее место было хорошо освещено.
- Пресс должен регулярно обслуживаться квалифицированным персоналом. Содержите пресс в чистоте для эффективной и безопасной работы.

- Держите равновесие, используйте подходящую нескользящую обувь.
- Убедитесь в том, что деталь помещена по оси штока цилиндра и надежно закреплена.
- При работе с прессом берегите руки и пальцы и держите их подальше от частей пресса, которые могут двигаться или сжиматься.
- НЕ используйте неподходящую одежду. Снимите галстуки, часы, кольца и другие свисающие предметы. Уберите длинные волосы.
- НЕ используйте пресс при обнаружении погнутых, сломанных, треснувших, протекающих или поврежденных иным образом частей, или если пресс получил сильный удар.
- НЕ подвергайте прессованию пружины или иные детали, которые могут выталкиваться из пресса и стать причиной травм. Никогда не стойте перед нагруженным прессом и никогда не оставляйте нагруженный пресс без присмотра.
- НЕ используйте тормозную жидкость или любую другую неподходящую жидкость; избегайте смешивания различных видов жидкостей при добавлении гидравлической жидкости. Используйте только высококачественную гидравлическую жидкость для домкратов.
- НЕ подвергайте пресс воздействию осадков или других неблагоприятных погодных явлений.

ПРИ ЧРЕЗВЫЧАЙНОЙ СИТУАЦИИ

- При возникновении чрезвычайной ситуации, связанной с поломкой оборудования, следует немедленно остановить работы на оборудовании, проинформировать руководство и обратиться в отдел обслуживания и ремонта оборудования предприятия.
- При получении персоналом травм следует немедленно обратиться за медицинской помощью и проинформировать руководство.



- Предупреждения, предостережения и инструкции, приведенные в настоящем руководстве, не могут предусмотреть все возможные условия и ситуации. Необходимо понимать, что здравый смысл и осторожность не могут быть встроены в оборудование, но должны неизменно соблюдаться при работе с ним.

ТРАНСПОРТИРОВКА, РАСПАКОВКА, ХРАНЕНИЕ



При погрузке/разгрузке или транспортировке оборудования на место установки убедитесь в том, что используются соответствующие средства погрузки (например, краны, грузовые автомобили) и подъема. Также убедитесь в надежности подъема и транспортировки деталей, которые не должны выпадать, учитывая размеры упаковки, вес и центр тяжести, а также наличие хрупких деталей.

Транспортировку оборудования необходимо осуществлять в оригинальной упаковке в положении, указанном на внешней стороне упаковки.



WARNING Во избежание повреждений запрещается устанавливать на верхнюю часть упаковки посторонние предметы.



CAUTION В случае если оборудование будет транспортироваться в другое рабочее помещение, сохраните упаковочные материалы.



WARNING Удаление упаковки, сборку, подъем и перемещение, а также установку оборудования следует производить с особой осторожностью. Пренебрежение правилами, представленными в настоящем руководстве, может привести к повреждениям оборудования и травмам оператора.

Распаковка оборудования и/или его составных частей должна осуществляться в условиях закрытого помещения при температуре не ниже +5°C.

Долговременное хранение оборудования и/или его составных частей должно производиться при температуре от 0°C до +45°C и относительной влажности <95% (без конденсации).

Если оборудование транспортировалось и/или хранилось при температуре ниже +5°C, то в течение нескольких часов перед началом эксплуатации необходимо выдержать его при температуре не ниже +10°C для полного удаления конденсата.

Распакуйте оборудование и проверьте его комплектацию согласно детализировкам, представленным в подразделах «Сборка пресса», см. далее.

УСТАНОВКА

Требования к месту установки



При выборе места установки необходимо убедиться в том, что оно соответствует действующим нормам безопасности.



Устанавливайте оборудование на прочной, ровной, сухой и нескользкой поверхности, способной выдерживать нагрузку. Поверхность всегда должна быть чистой, сухой и свободной от посторонних предметов.

Сборка пресса на 10 тонн



Используйте изображение пресса в качестве руководства. Перед началом сборки разложите перед собой все детали и узлы. Рекомендуется соблюдать следующую последовательность действий (см. рис. 1):

- Рама пресса поставляется в предварительно собранном виде.
- Соедините правую и левую опоры (10) с рамой пресса (8), используя болты (11), плоские шайбы (12), стопорные шайбы (13), гайки (14).
- Установите пластину (18) под верхней перекладиной, пропустите болты (5) через отверстия в салазках (28) и в пластине (18), и стяните всю конструкцию гайками (6).
- Накрутите снизу на резьбовую часть цилиндра гайку (20). Вставьте цилиндр (3) в гайку (19). Снизу на цилиндр накрутите нижнюю гайку (19). Установите седло (23) на шток цилиндра. Проверьте, чтобы ось цилиндра была строго перпендикулярна основанию пресса.
- Зафиксируйте насос (9) на раме пресса справа при помощи болтов (24), стопорных шайб (25), плоских шайб (26).
- Присоедините гидравлический шланг (7) к насосу и цилиндру, установите манометр (1) на цилиндр.
- Установите рабочий стол (27) на штифты (16) и зафиксируйте их стопорными пружинами (16). Установите на рабочий стол оправку (15).
- Вставьте рукоятку для накачки (21) в гнездо насоса (9).
- Затяните и проверьте все болтовые соединения.

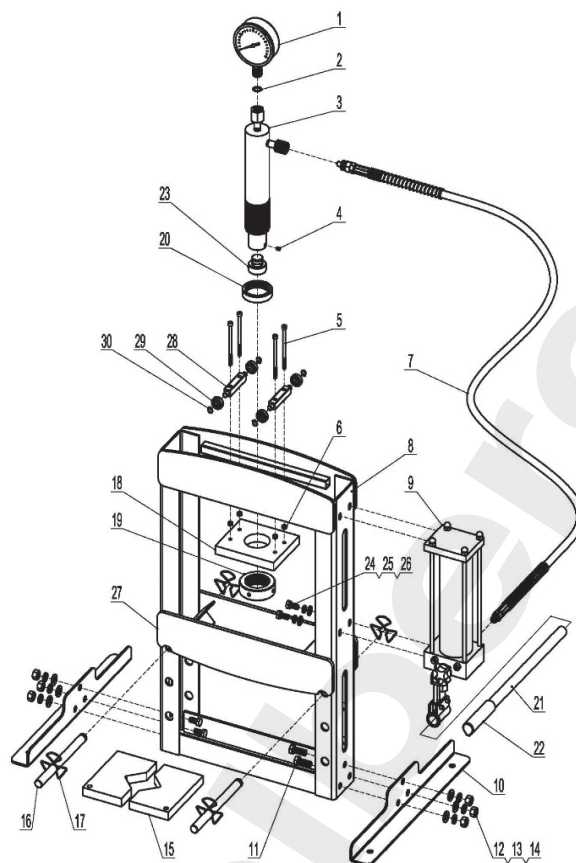


Рис. 1

Сборка пресса на 12 тонн



Используйте изображение пресса в качестве руководства. Перед началом сборки разложите перед собой все детали и узлы. Рекомендуется соблюдать следующую последовательность действий (см. рис. 2):

- Соедините левую опору (23) с левой стойкой (21) и нижней поперечиной (24), используя болты (14), стопорные шайбы (16), плоские шайбы (15), гайки (17). Затем присоедините правую опору к правой стойке (21) и нижней поперечине (24).
- Переверните получившуюся раму пресса низом вверх, соедините одну из верхних поперечин (8) с правой и левой стойками (21), используя гайки (15), стопорные шайбы (16), плоские шайбы (15) и болты (14).
- Установите вторую верхнюю поперечину на свое место и соедините ее со стойками при помощи болтов (14), плоских шайб (15), стопорных шайб (16) и гаек (17).
- Подведите пластины (7) и (10) над и под поперечинами (8), стяните их между собой при помощи болтов (6), плоских шайб (11) и гаек (12).
- Навинтите верхнюю гайку (9) на гидроцилиндр (3), вставьте цилиндр в отверстие в пластине (7), затем снизу навинтите и затяните нижнюю гайку (13) на цилиндр, присоедините седло (5) к цилиндру.
- Вставьте штифты стола (20) в соответствующие отверстия в стойках пресса, затем установите рабочий стол (19) на штифты пресса.
- Присоедините насос к правой стойке при помощи болта (25) и плоской шайбы (11), затем вставьте рукоятку (33) в гнездо для рукоятки (34) и зафиксируйте рукоятку болтом (29), плоской шайбой (30) и гайкой (31). Присоедините рычаг педали (27) к правой стойке пресса при помощи болта (26), плоских шайб (15) и гайки (28).

- Присоедините гидравлический шланг (36) к соответствующим разъёмам и установите манометр (1) на цилиндр (3).
- Соедините рычаг педали (27) с тягой (32) при помощи болта (29), плоской шайбы (30) и гайки (31). Соедините тягу (33) с гнездом для рукоятки (34) при помощи болта (29), плоской шайбы (30) и гайки (31).
- Установите распорные пластины 22 на левой и правой стороне пресса и соедините их со стойками, используя болты (14), стопорные шайбы (16), плоские шайбы (15) и гайки (17).
- Тщательно затяните и проверьте все болтовые соединения.

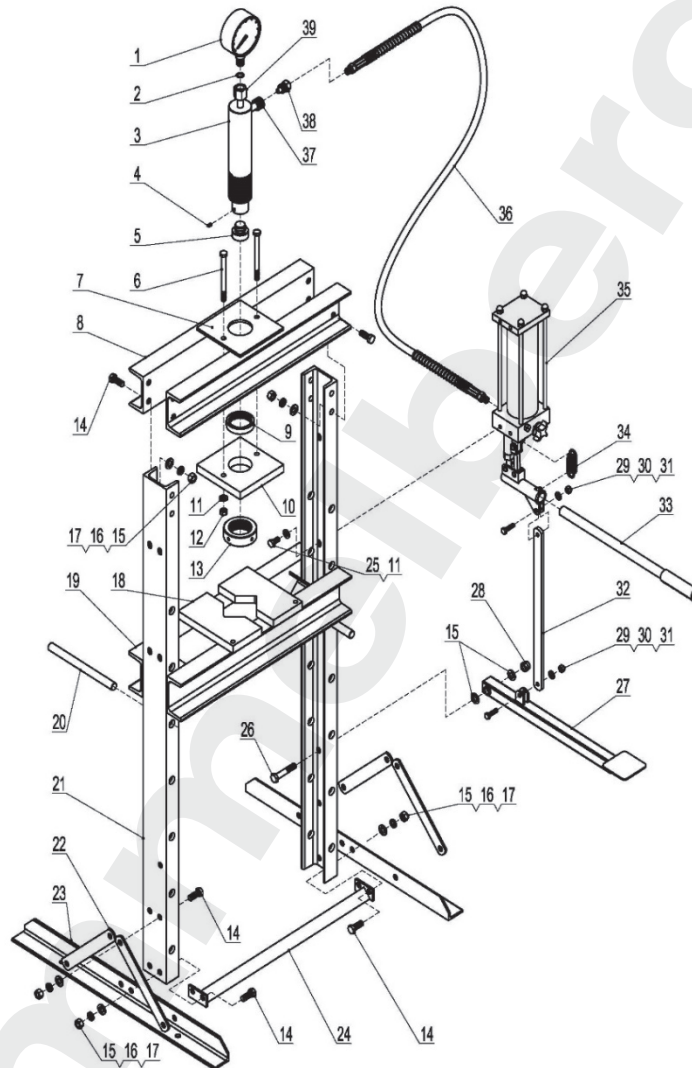


Рис. 2

Сборка пресса на 20 тонн



Используйте изображение пресса в качестве руководства. Перед началом сборки разложите перед собой все детали и узлы.

Рекомендуется соблюдать следующую последовательность действий (см. рис. 3):

- Соедините левую опору (21) с левой стойкой (19) и нижней поперечиной (26), используя болты (25), плоские шайбы (23), стопорные шайбы (23) и гайки (24). Затем присоедините правую опору к правой стойке (19) и нижней поперечине (25). Соедините их аналогично левой стороне.
- Переверните получившуюся раму пресса низом вверх, соедините одну из верхних поперечин (10) с правой и левой стойками (19), используя болты (9), плоские шайбы (11), стопорные шайбы (12) и гайки (13).

- Установите вторую верхнюю поперечину на свое место и соедините ее с левой и правой стойками (19), используя болты (9), плоские шайбы (11), стопорные шайбы (12) и гайки (13). Переверните раму пресса в нормальное положение.
- Навинтите верхнюю гайку (6) на гидроцилиндр (3), вставьте цилиндр в отверстие в пластине (7), затем навинтите на цилиндр снизу и затяните нижнюю гайку (8), присоедините седло (5) к цилиндру (3).
- Вставьте штифты стола (18) в соответствующие отверстия в стойках пресса. Установите на штифты передний и задний профили стола (17) и соедините профили, используя проставки (28), болты (27), плоские шайбы (14) и гайки (15). Установите на стол оправку (16).
- Присоедините насос к правой стойке при помощи болта (29) и плоской шайбы (14), затем вставьте рукоятку (37) в гнездо для рукоятки и зафиксируйте рукоятку болтом (33), плоской шайбой (34) и гайкой (35). Присоедините рычаг педали (32) к правой стойке пресса при помощи болта (30), плоских шайб (22) и гайки (31).
- Присоедините гидравлический шланг (40) к соответствующим разъёмам, установите манометр (1) на цилиндр (3).
- Соедините рычаг педали (32) с тягой (36) при помощи болта (29), плоской шайбы (30) и гайки (31). Соедините тягу (33) с гнездом для рукоятки при помощи болта (33), плоской шайбы (34) и гайки (35).
- Установите распорные пластины (20) на левой и правой стороне пресса и соедините их со стойками, используя болты (25), плоские шайбы (22), стопорные шайбы (23) и гайки (24).
- Тщательно затяните и проверьте все болтовые соединения.

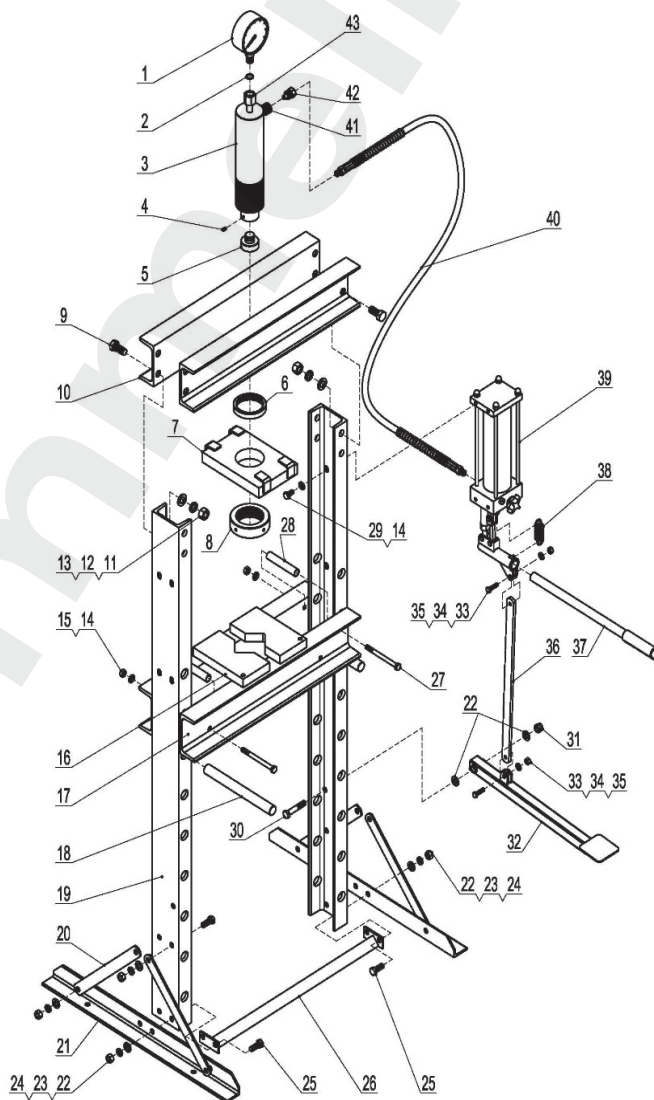




Рис. 3

ЭКСПЛУАТАЦИЯ

Перед началом эксплуатации

-  **WARNING** Перед началом работы с прессом прочтите, осмыслите и соблюдайте правила безопасности и предупреждения.
-  **WARNING** Перед первым использованием продукта удалите из гидравлической системы воздух. Для этого откройте клапан сброса давления, повернув маховичок на насосе против часовой стрелки. Несколько раз накачайте насос до полного удаления воздуха из системы.
- Проверьте состояние всех деталей. При обнаружении поломанных деталей, прекратите эксплуатировать пресс и немедленно свяжитесь с поставщиком.

Работа с прессом

1. Поместите и выровняйте оправку на рабочем столе, затем установите деталь на оправку.
2. Закройте клапан опускания, повернув маховичок на насосе по часовой стрелке до упора.
3. Качайте рукоятку или нажимайте на педаль, пока седло не приблизится к детали.
4. Выровняйте деталь относительно штока так, чтобы деталь располагалась строго по его оси.
5. Качайте рукоятку или нажимайте на педаль, чтобы приложить нагрузку к детали.
6. По завершении работы прекратите качать рукоятку, осторожно снимите нагрузку с детали, повернув маховичок клапана на насосе против часовой стрелки.
7. Как только шток полностью поднимется, удалите деталь из оправки.

ПЕРЕЧЕНЬ КРИТИЧЕСКИХ ОТКАЗОВ

- Части оборудования имеют следы чрезмерной эксплуатации.
- Превышение максимальной нагрузки (соответственно 10, 12 или 20 тонн).
- Отсутствие или неисправность прибора для измерения прикладываемого усилия (манометра).
- Пресс имеет механические дефекты: трещины, изгибы, перекосы, вмятины и пр. на раме или на столе пресса.
- Смещение гидравлического цилиндра под нагрузкой.
- Обрабатываемая деталь не закреплена надежно или не находится по оси штока цилиндра.



Предупреждения, предостережения и инструкции, приведенные в данном руководстве, не могут предусмотреть все возможные условия и ситуации. Необходимо понимать, что здравый смысл и осторожность не могут быть встроены в оборудование, но должны неизменно соблюдаться при работе с ним.

УСТРАНЕНИЕ НЕИСПРАВНОСТЕЙ

НЕИСПРАВНОСТЬ	ВОЗМОЖНАЯ ПРИЧИНА	УСТРАНЕНИЕ
Цилиндр пресса не создает усилия при накачке	Клапан сброса давления закрыт не полностью	Плотно закройте клапан сброса давления на насосе
	Воздух попал в насос	1. Откройте клапан сброса давления путем поворота маховичка против часовой стрелки, сделайте 10-15 качаний рукояткой или педалью 2. Закройте клапан сброса давления путем поворота маховичка по часовой стрелке, сделайте 5-10 качаний рукояткой или педалью
	Стальной шарик обратного клапана находился в положении «закрыто» слишком долгое время	3. Повторите шаги 1 и 2 по 3 раза

Шток цилиндра перемещается под нагрузкой	Клапан сброса давления закрыт не полностью	Тщательно закройте клапан сброса давления
	Неисправность в насосе, например, попадание грязи в клапанный механизм	1. Откройте клапан сброса давления путем поворота маховичка против часовой стрелки, сделайте 10-15 качаний рукояткой или педалью 2. Закройте клапан сброса давления путем поворота маховичка по часовой стрелке, сделайте 5-10 качаний рукояткой или педалью 3. Повторите шаги 1 и 2 по 3 раза
Шток цилиндра опускается после снятия нагрузки	Избыток гидравлической жидкости в резервуаре	Удалите избыток жидкости из резервуара
	Перемещение поршня затруднено	Очистите и смажьте подвижные части
	Шток цилиндра чрезмерно выпущен	Установите шток цилиндра в правильное положение
Шток цилиндра не полностью выходит под нагрузкой	Низкий уровень гидравлической жидкости	Добавьте рекомендованной гидравлической жидкости в резервуар
Цилиндр смещается в одну сторону	Неправильная фиксация цилиндра или некорректная сборка	Остановите работу и переставьте цилиндр и основание, убедившись, что они тщательно зафиксированы и располагаются как можно ближе к перпендикуляру, опущенному из зоны ремонта

ТЕХНИЧЕСКОЕ ОБСЛУЖИВАНИЕ

1. По мере необходимости протирайте пресс снаружи сухой, чистой салфеткой и периодически смазывайте соединения, удлинитель и все подвижные части легким машинным маслом.
2. Если производительность прессы упала, удалите из гидравлической системы воздух.
3. Контролируйте качество гидравлической жидкости. Если жидкость не соответствует требованиям, замените ее высококачественной гидравлической жидкостью (например, Trommelberg TR-32H).
4. Если оборудование требует ремонта, и/или какие-либо его части требуют замены, обратитесь за квалифицированной технической помощью; используйте только оригинальные запасные части.

ХАРАКТЕРИСТИКИ

Технические характеристики прессов

Модель	SD261210	SD200803B	SD200803B
Максимальное развиваемое усилия	10 тонн	12 тонн	20 тонн
Ход штока	154 мм	154 мм	154 мм
Рабочий диапазон	200-370	30-948 мм	80-1040 мм
Ширина рабочего стола	350 мм	510 мм	545 мм
Количество фиксированных положений стола	3	6	7
Температура эксплуатации	0...+40°C	0...+40°C	0...+40°C
Относительная влажность	≤85%	≤85%	≤85%
Условия эксплуатации	внутри помещения	внутри помещения	внутри помещения
Вес нетто	45 кг	66 кг	92 кг
Рекомендуемая гидравлическая жидкость	Trommelberg TR-32H или аналогичная с вязкостью 32 cSt		

Основные компоненты прессов

Конструкция пресса Trommelberg SD200805C, рис. 4

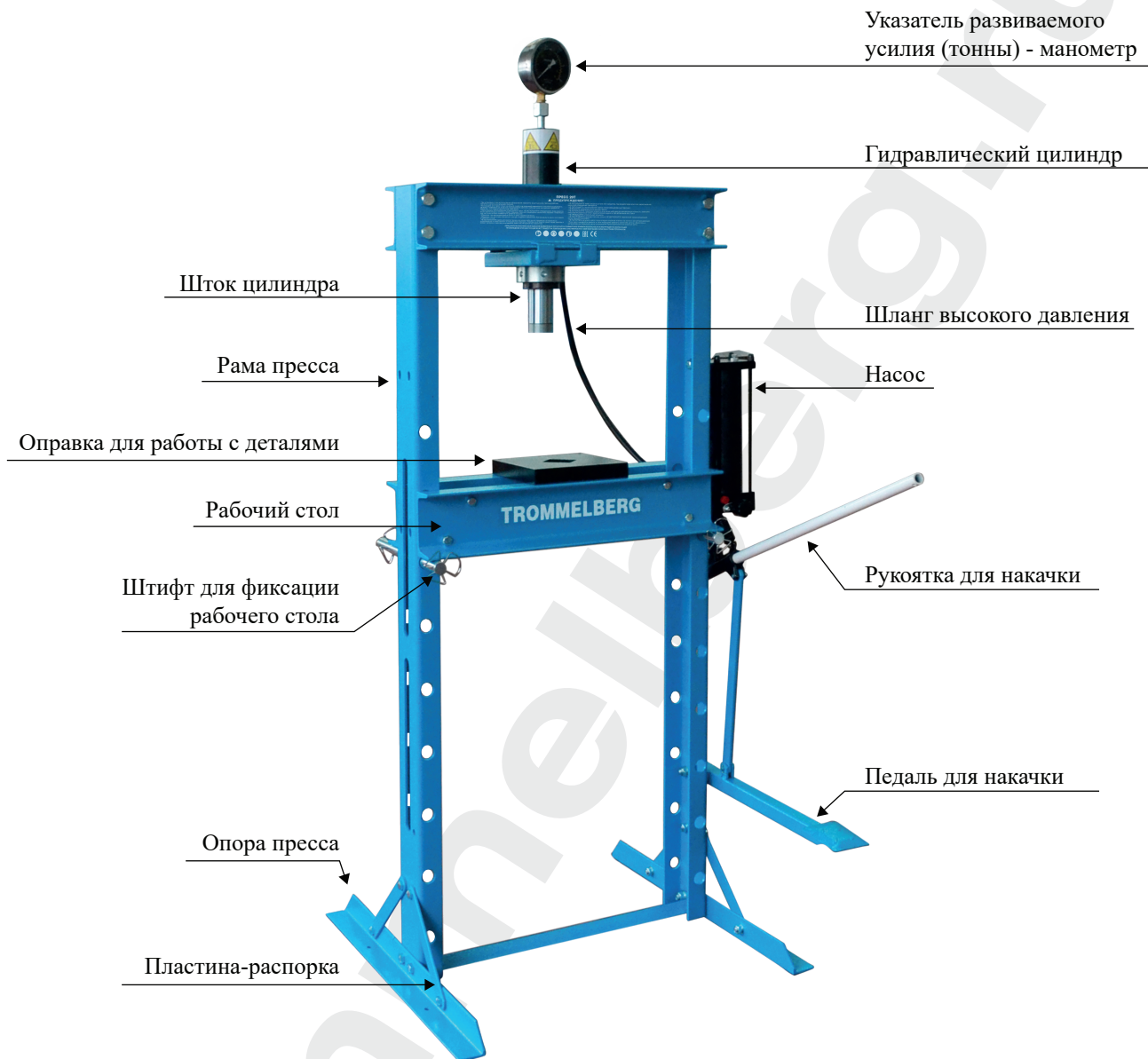


Рис. 4

ХРАНЕНИЕ / КОНСЕРВАЦИЯ

Если пресс не используется длительное время, укройте пленкой / плотной тканью все детали, которые могут быть повреждены пылью. Смажьте все детали, подверженные коррозии, во избежание их повреждения.

ДЕМОНТАЖ ОБОРУДОВАНИЯ

Демонтаж оборудования должен проводиться уполномоченными техническими специалистами, как и его сборка. В любом случае, все материалы, полученные при демонтаже, должны быть утилизированы в соответствии с действующими нормами страны, в которой установлено оборудование. Наконец, необходимо помнить о том, что для целей налогообложения необходимо документально оформить демонтаж: во время демонтажа подать заявление и документы в соответствии с действующим законодательством страны, в которой установлено оборудование.

УТИЛИЗАЦИЯ



Процедура утилизации, описанная ниже, относится только к оборудованию с символом перечеркнутой мусорной корзины на его идентификационной табличке.



Если истек срок службы оборудования, оно имеет неустранимую поломку, имеет следы чрезмерной эксплуатации или эксплуатировалось ненадлежащим образом, то оно подлежит утилизации.

Необходимо разобрать оборудование во избежание использования не по назначению и утилизировать его как металлолом. Неметаллические материалы следует утилизировать отдельно, согласно национальному / местному законодательству.

В конце срока службы продукта свяжитесь со своим поставщиком для получения информации о процедуре утилизации.

Проведение утилизации вразрез с вышеописанными правилами приведет к взиманию штрафов, предусмотренных действующим национальным законодательством страны по утилизации.

Для защиты окружающей среды рекомендованы следующие меры: переработка упаковки продукта.

Утилизация отработанной гидравлической жидкости

Использованная гидравлическая жидкость, слитая из оборудования, должна быть утилизирована как загрязняющий продукт 4-го класса опасности, в соответствии с правовыми нормами страны, в которой установлено оборудование.

СРЕДСТВА ПОЖАРОТУШЕНИЯ

	СУХИЕ МАТЕРИАЛЫ	ЛЕГКОВОСПЛАМЕНЯЮЩИЕСЯ ЖИДКОСТИ
Вода	ДА	НЕТ
Пена	ДА	ДА
Порошок	ДА*	ДА
СО ₂	ДА*	ДА

ДА*: Может использоваться в отсутствие более подходящих средств или для тушения небольшого возгорания.



Информация общего характера, содержащаяся в таблице, может быть использована только для справки. Ответственность за пригодность огнетушителя несет производитель данного средства пожаротушения. Ознакомьтесь с информацией на этикетке устройства.

УСЛОВИЯ ГАРАНТИИ

- На случай наличия производственных дефектов у оборудования предоставляется гарантия сроком на 6 месяцев от даты продажи.
- В случае использования оборудования не по назначению гарантия аннулируется.
- Оборудование должно устанавливаться внутри помещения и должно быть защищено от попадания прямых солнечных лучей, атмосферных осадков и влаги.

- В случае если оборудование подвергается воздействию прямых солнечных лучей, атмосферных осадков и влаги, гарантия аннулируется.
- В случае если транспортировка, подъем, распаковывание, установка, сборка, запуск, испытания, ремонт и техническое обслуживание оборудования осуществляются неквалифицированным персоналом, производитель не несет ответственности за случаи нанесения вреда здоровью и материального ущерба.
- ЗАПРЕЩАЕТСЯ снимать или модифицировать компоненты оборудования, так как это может негативно отразиться на применении оборудования по назначению. При необходимости внесения каких-либо конструктивных изменений /проведения ремонта проконсультируйтесь с производителем.

СРОКИ СЛУЖБЫ И ХРАНЕНИЯ

Назначенный срок службы – 3 года.

Назначенный срок хранения – без ограничения (при указанных условиях хранения).

Назначенный ресурс – не установлен.

СЕРТИФИКАТЫ



ЕВРАЗИЙСКИЙ ЭКОНОМИЧЕСКИЙ СОЮЗ



ДЕКЛАРАЦИЯ О СООТВЕТСТВИИ

Заявитель: ОБЩЕСТВО С ОГРАНИЧЕННОЙ ОТВЕТСТВЕННОСТЬЮ "2К ИМПОРТ", Место нахождения: Россия, 143005, МОСКОВСКАЯ ОБЛАСТЬ, ОДИНЦОВСКИЙ ГОРОДСКОЙ ОКРУГ, ГОРОД ОДИНЦОВО, УЛИЦА ГОВОРОВА, ДОМ 161, ОФИС 23, 24, 25, ОГРН: 1115032000412, Номер телефона: +7 4959880979, Адрес электронной почты: cert@colorcenter.ru

В лице: Генеральный директор Куличков Андрей Валерьевич заявляет, что, Пресс гидравлический, торговая марка: TROMMELBERG, артикул: SD261210; SD200803B; SD20500F-2; SD200805C; SD20500F-3; SD0805C; SD200824; SD200825; SD200826; SD200827; SD200828; SD200829; SD200830; SD200840; SD200850; SD2008100., описание продукции: Декларация соответствия распространяется на продукцию, изготовленную с даты изготовления отобранных образцов (проб) продукции, прошедших исследования (испытания) и измерения, указанную в акте(ах) отбора.

Изготовитель: Jiaxing Yueyang Machinery & Electrical Technology Co., Ltd., Место нахождения: Китай, No.1205, Huijin Building, Luoxing street, Jiashan County, Jiaxing District, Zhejiang Province, 30.82341°, 120.91931°, Адрес места осуществления деятельности по изготовлению продукции: Китай, No.1205, Huijin Building, Luoxing street, Jiashan County, Jiaxing District, Zhejiang Province, 30.82341°, 120.91931° Коды ТН ВЭД ЕАЭС: 8462900099

Серийный выпуск,

Соответствует требованиям ТР ТС 010/2011 О безопасности машин и оборудования

Декларация о соответствии принята на основании протокола ИЛ10-33051 выдан 18.03.2024 испытательной лабораторией "Испытательная лаборатория ООО "СИСТЕМА", аттестат аккредитации РОСС RU.32623.ИЛ10 от 17.01.2024";

Схема декларирования: 1д;

Дополнительная информация -

Декларация о соответствии действительна с даты регистрации по 17.03.2029 включительно



КУЛИЧКОВ АНДРЕЙ ВАЛЕРЬЕВИЧ

(Ф. И. О. заявителя)

Регистрационный номер декларации о соответствии: ЕАЭС N RU Д-CN.PA02.B.87012/24

Дата регистрации декларации о соответствии: 21.03.2024

www.trommelberg.ru
www.trommelberg.com